

# 去呼呼智连门锁对接服务 统一接口开发说明文档

V1.1.0

去呼呼智连



## 历史版本

版本号	日期	说明
V1.0.0	2016-08-31	新建文档
V1.1.0	2017-02-27	1) 将接口中的“api”统一更新为“lockapi”； 2) 智连提供的接口增加 operatorGuid、operatorName 请求参数； 3) 更正 “查询读卡器” 请求接口地址； 4) 在 “查询读卡器” 接口中去掉 “channelCode” 参数； 5) 将 “停用客人密码”、“停用管理密码” 接口中的 “roomId” 设置为必填。

# 目录

一、	概述.....	5
二、	名词解释.....	5
三、	数据交互.....	5
四、	接口协议.....	6
1.	接口请求方式.....	6
2.	参数编码.....	6
3.	必填参数.....	6
4.	请求频率.....	6
5.	返回数据格式.....	7
五、	去呼呼智连提供接口说明.....	7
1.	房间门锁业务.....	7
1.1	查询安装门锁信息.....	7
1.2	查看门锁状态.....	8
1.3	查询房间日志.....	9
2.	客人密码业务.....	11
2.1	启用客人密码.....	11
2.2	查询客人密码.....	12
2.3	停用客人密码.....	13
3.	管理密码业务.....	13
3.1	启用管理密码.....	13
3.2	查询管理密码.....	14
3.3	停用管理密码.....	15
4.	读卡器业务.....	16
4.1	查询读卡器.....	16
5.	门卡业务.....	18
5.1	制普通门卡.....	18

5.2	查询普通门卡.....	19
5.3	退普通门卡.....	19
5.4	挂失普通门卡.....	20
六、	PMS 供应商需提供接口.....	21
1.	查询批量酒店服务.....	21
2.	查询指定酒店批量房型服务.....	22
3.	查询房间列表服务.....	24
4.	接收密码回调服务.....	25
5.	制普通门卡回调服务.....	26
6.	查普通门卡回调服务.....	27
7.	退普通门卡回调服务.....	28
七、	系统服务状态码说明.....	29
八、	FAQ.....	33

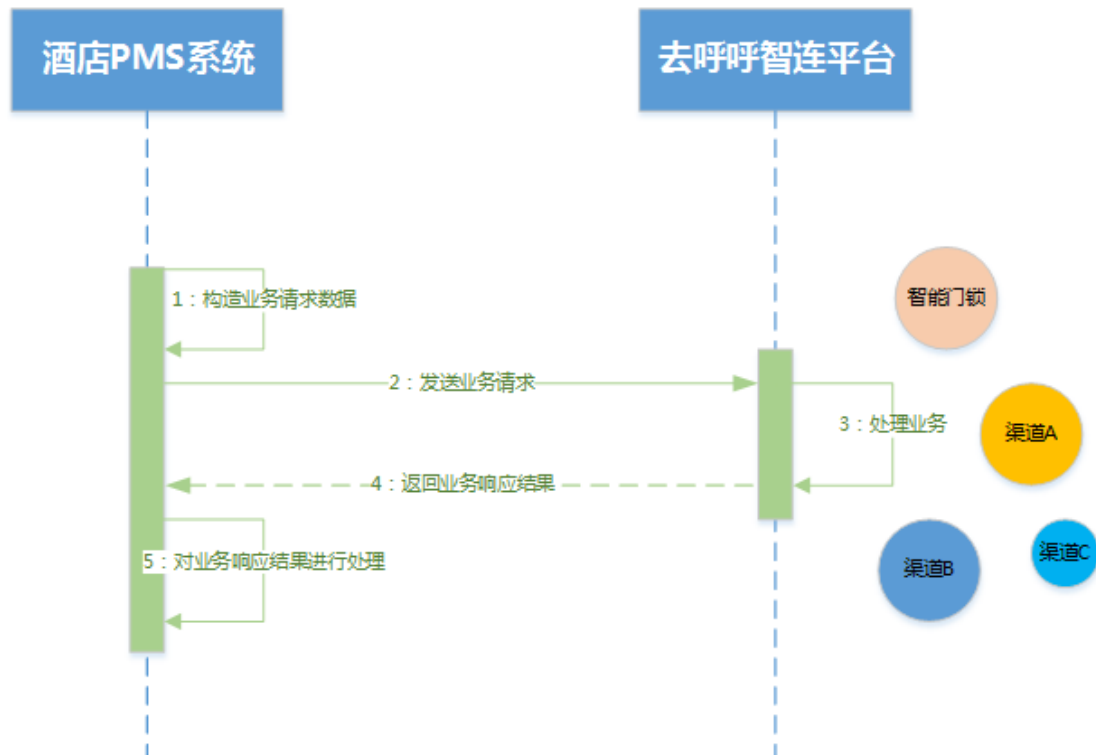
## 一、 概述

本文档是提供 PMS 供应商对接去呼呼智连的门锁服务开发说明文档，包括去呼呼智连提供的接口说明和 PMS 供应商需要提供的接口说明。

## 二、 名词解释

1. 去呼呼智连：对外统一提供去呼呼渠道直连、去呼呼智能门锁服务的开放平台；其中门锁直连为酒店 PMS 提供智能门锁对接标准接口，为酒店提供智能门锁客人、管理密码服务及制门卡服务等。
2. 客人密码：住客办理入住的时候，酒店给住客提供的开门密码。
3. 管理密码：酒店工作人员使用的开门密码。
4. 普通门卡：住客办理入住的时候，酒店给住客提供的开门门卡。

## 三、 数据交互



1. 构造请求数据：PMS 系统根据去呼呼智连提供的接口规则，准备好接口参数和参数签名；
2. 发送请求数据：把构造完成的数据集合，通过表单提交的方式传递给去呼呼智连；
3. 去呼呼智连对请求数据进行处理：去呼呼智连收到请求后，会先对请求参数进行安全校验等验证，通过后处理这些发送过来的数据请求；
4. 返回处理的结果数据：去呼呼智连处理完成后，会将相应的处理结果返回给 PMS 系统；
5. 对获取的返回结果数据进行处理：PMS 系统根据去呼呼智连返回的结果数据进行相应的处理。

## 四、 接口协议

### 1. 接口请求方式

统一为 HTTP POST。

### 2. 参数编码

输入和输出参数都采用 UTF-8 编码。

### 3. 必填参数

下述接口中都必须传入三个参数：hmac，version，pmsId

- 1) hmac：密钥
- 2) version：接口版本号，对应文档的版本号
- 3) pmsId：去呼呼智连给对接的 PMS 分配的唯一标识

### 4. 请求频率

整体请求 QPS 小于 30 或参数完全相同的请求需要小于 5 次/30s。

## 5. 返回数据格式

接口返回数据为 JSON 格式，其中 code 为 0 时代表调用成功，其余都为调用失败，

格式如下：

```
//成功返回
{
  "code" : 0,
  "msg" : "处理成功"
}

//失败返回
{
  "code": -5000,
  "msg": " HMAC 校验失败"
}
```

# 五、 去呼呼智连提供接口说明

## 1. 房间门锁业务

**业务说明：**查询房间是否安装门锁，如果安装门锁则可以查看门锁当前的健康状态及查看该房间曾经门锁操作日志信息。

### 1.1 查询安装门锁信息

#### i. 接口说明

酒店查询房间是否安装智能门锁调用该服务。

#### ii. 接口地址

[http://\\*\\*/lockapi/{pmsId}/lock/queryRoomLockInfo.do](http://**/lockapi/{pmsId}/lock/queryRoomLockInfo.do)

#### iii. 输入参数

字段名称	字段描述	字段类型	可否为空	说明
hmac	参数校验码	String	否	
version	接口版本号	String	否	所使用的 api 文档提供的版本号
pmsId	PMS 代码	String	否	
hotelNo	PMS 酒店代码	String	否	
roomTypeCodes	PMS 房型代码	String	是	多个以逗号分隔
roomIds	PMS 房间代码	String	是	多个以逗号分隔
operatorGuid	PMS 操作人 ID	String	否	
operatorName	PMS 操作人姓名	String	否	

#### iv. 返回数据

```
{
  "code": 0,
  "msg": "处理成功",
  "data": [
    {
      "hotelNo": "123123",
      "roomTypeList": [
        {
          "roomTypeCode": "123123",
          "roomList": [
            {
              "roomId": "room1000001",
              "installedLock": "1"
            }
          ]
        }
      ]
    }
  ]
}
```

### 1.2 查看门锁状态

#### i. 接口说明

查看智能门锁状态调用该服务。

#### ii. 接口地址

[http://\\*\\*/lockapi/{pmsId}/lock/queryStateBatch.do](http://**/lockapi/{pmsId}/lock/queryStateBatch.do)

#### iii. 输入参数

字段名称	字段描述	字段类型	可否为空	说明
hmac	参数校验码	String	否	
version	接口版本号	String	否	所使用的 api 文档提供的版本号
pmsId	PMS 代码	String	否	
hotelNo	PMS 酒店代码	String	否	
roomIds	PMS 房间代码	String	否	多个以逗号分隔
operatorGuid	PMS 操作人 ID	String	否	



operatorName	PMS 操作人姓名	String	否	
--------------	-----------	--------	---	--

#### iv. 返回数据

```
{
  "code": 0,
  "msg": "处理成功",
  "data": {
    "lockStates": [
      {
        "roomId": "room1000001", //房间 id
        "energy": "58.66", //电量百分比
        "signal": "54.00", //信号百分比
        "state": "normal" //状态:normal 正常;offline 门锁通信故障;failure 门锁故障; lowpower
        门锁电量低;badsignal 门锁通信不稳
      }
    ],
    "lockErrMsgs": [
      {
        "roomId": "12345678",
        "msg": "无效调用"
      },
      {
        "roomId": "12345699",
        "msg": "无效调用"
      }
    ]
  }
}
```

### 1.3 查询房间日志

#### i. 接口说明

查看房间开门日志（如：密码开门、门卡开门等）调用该服务。

#### ii. 接口地址

[http://\\*\\*/lockapi/{pmsId}/lock/queryLockLog.do](http://**/lockapi/{pmsId}/lock/queryLockLog.do)

#### iii. 输入参数

字段名称	字段描述	字段类型	可否为空	说明
hmac	参数校验码	String	否	
version	接口版本号	String	否	所使用的 api 文档提供的版本号
pmsId	PMS 代码	String	否	
hotelNo	PMS 酒店代码	String	否	
roomIds	房间代码	String	否	多个逗号分隔
startTime	起始时间	String	否	格式：yyyy-MM-dd HH:mm:ss
endTime	结束时间	String	否	格式：yyyy-MM-dd HH:mm:ss
pageNum	请求页码	String	否	
pageSize	每页请求数据量	String	否	
operatorGuid	PMS 操作人 ID	String	否	pms 操作人 ID
operatorName	PMS 操作人姓名	String	否	pms 操作人姓名

#### iv. 返回数据

```

{
  "code": 0,
  "msg": "处理成功",
  "data": {
    "lockLogList": [
      {
        "roomId": "room1000001",
        "createTime": "2016-08-11 12:01:12",
        "logType": "远程开门",
        "logParam": "",
        "state": "1"//操作状态，0-失败 1-成功
      },
      {
        "roomId": "room1000001",
        "createTime": "2016-08-11 12:00:43",
        "logType": "远程开门",
        "logParam": "",
        "state": "1"
      },
      {
        "roomId": "room1000001",
        "createTime": "2016-08-10 16:59:07",
        "logType": "密码开门",
        "logParam": "456232",
        "state": "0"
      },
      {

```

```
        "roomId": "room1000001",
        "createTime": "2016-08-10 16:59:07",
        "logType": "密码开门",
        "logParam": "456232",
        "state": "0"
    }
},
"rowCount": 14//总条数
}
}
```

## 2. 客人密码业务

**业务说明**：房间安装智能门锁同时门锁健康状态正常，给智能门锁启用、查询、停用客人密码。

### 2.1 启用客人密码

#### i. 接口说明

客人办理入住的时候给安装智能门锁启用客人密码调用该服务。

#### ii. 接口地址

http://\*\*/lockapi/{pmsId}/lock/enableGuestPwd.do

#### iii. 输入参数

字段名称	字段描述	字段类型	可否为空	说明
hmac	参数校验码	String	否	
version	接口版本号	String	否	所使用的 api 文档提供的版本号
pmsId	PMS 代码	String	否	
hotelNo	PMS 酒店代码	String	否	
roomId	PMS 房间代码	String	否	
pwd	自定义密码	String	是	6 位数字，如果为空，平台会随机生成 6 位数字密码
endTime	密码失效时间	String	是	格式：yyyy-MM-dd HH:mm:ss，如果不填，则密码永不自动失效
operatorGuid	PMS 操作人 ID	String	否	pms 操作人 ID
operatorName	PMS 操作人姓名	String	否	pms 操作人姓名

#### iv. 返回数据

```
{
  "code": 0,
  "msg": "处理成功",
  "data": {
    "hotelNo": "123123",
    "roomId": "room1000001",
    "pwd": "123456",
    "actionId": "20160812152823269041358"
  }
}
```

## 2.2 查询客人密码

### i. 接口说明

查询智能门锁当前的客人密码调用该服务。

### ii. 接口地址

[http://\\*\\*/lockapi/{pmsId}/lock/queryGuestPwd.do](http://**/lockapi/{pmsId}/lock/queryGuestPwd.do)

### iii. 输入参数

字段名称	字段描述	字段类型	可否为空	说明
hmac	参数校验码	String	否	
version	接口版本号	String	否	所使用的 api 文档提供的版本号
pmsId	PMS 代码	String	否	
hotelNo	PMS 酒店代码	String	否	
roomId	PMS 房间代码	String	否	
operatorGuid	操作人账号	String	否	pms 操作人 ID
operatorName	操作人姓名	String	否	pms 操作人姓名

#### iv. 返回数据

```
{
  "code": 0,
  "msg": "处理成功",
  "data": {
```

```
"hotelNo": "123123",
"roomId": "room1000001",
"pwd": "123456"
}
}
```

### 2.3 停用客人密码

#### i. 接口说明

客人离店的时候手工停用智能门锁客人密码调用该服务。

#### ii. 接口地址

http://\*\*/lockapi/{pmsId}/lock/disableGuestPwd.do

#### iii. 输入参数

字段名称	字段描述	字段类型	可否为空	说明
hmac	参数校验码	String	否	
version	接口版本号	String	否	所使用的 api 文档提供的版本号
pmsId	PMS 代码	String	否	
hotelNo	PMS 酒店代码	String	否	
roomId	PMS 房间代码	String	否	
operatorGuid	操作人账号	String	否	pms 操作人 ID
operatorName	操作人姓名	String	否	pms 操作人姓名

#### iv. 返回数据

```
{
  "code" : 0,
  "msg" : "处理成功"
}
```

## 3. 管理密码业务

**业务说明：**房间安装智能门锁同时门锁健康状态正常，给智能门锁启用、查询、停用管理密码。

### 3.1 启用管理密码

### i. 接口说明

需要给酒店工作人员启用密码的时候调用该服务。

### ii. 接口地址

http://\*\*/lockapi/{pmsId}/lock/enableManagePwd.do

### iii. 输入参数

字段名称	字段描述	字段类型	可否为空	说明
hmac	参数校验码	String	否	
version	接口版本号	String	否	所使用的 api 文档提供的版本号
pmsId	PMS 代码	String	否	
hotelNo	PMS 酒店代码	String	否	
roomId	PMS 房间代码	String	否	
pwd	自定义密码	String	是	6 位数字，如果为空，平台会随机生成 6 位数字密码
endTime	密码失效时间	String	是	格式：yyyy-MM-dd HH:mm:ss，如果不填，则密码永自动失效
operatorGuid	PMS 操作人 ID	String	否	pms 操作人 ID
operatorName	PMS 操作人姓名	String	否	pms 操作人姓名

### iv. 返回数据

```
{
  "code": 0,
  "msg": "处理成功",
  "data": {
    "hotelNo": "123123",
    "roomId": "room1000001",
    "pwd": "123456",
    "actionId": "20160812152823269041358"
  }
}
```

## 3.2 查询管理密码

### i. 接口说明

查询智能门锁当前的酒店工作人员使用的密码调用该服务。

ii. 接口地址

http://\*\*/lockapi/{pmsId}/lock/queryManagePwd.do

iii. 输入参数

字段名称	字段描述	字段类型	可否为空	说明
hmac	参数校验码	String	否	
version	接口版本号	String	否	所使用的 api 文档提供的版本号
pmsId	PMS 代码	String	否	
hotelNo	PMS 酒店代码	String	否	
roomId	PMS 房间代码	String	否	
operatorGuid	操作人账号	String	否	pms 操作人 ID
operatorName	操作人姓名	String	否	pms 操作人姓名

iv. 返回数据

```
{
  "code": 0,
  "msg": "处理成功",
  "data": {
    "hotelNo": "123123",
    "roomId": "room1000001",
    "pwd": "123456"
  }
}
```

### 3.3 停用管理密码

i. 接口说明

当前需要停用酒店管理密码时调用该服务。

ii. 接口地址

http://\*\*/lockapi/{pmsId}/lock/disableManagePwd.do

iii. 输入参数

字段名称	字段描述	字段类型	可否为空	说明
hmac	参数校验码	String	否	
version	接口版本号	String	否	所使用的 api 文档提供的版本号
pmsId	PMS 代码	String	否	
hotelNo	PMS 酒店代码	String	否	
roomId	PMS 房间代码	String	否	
operatorGuid	操作人账号	String	否	pms 操作人 ID
operatorName	操作人姓名	String	否	pms 操作人姓名

#### iv. 返回数据

```
{
  "code": 0,
  "msg": "处理成功",
}
```

## 4. 读卡器业务

**业务说明：**酒店需要有制卡功能，需要安装读卡器。在制卡的时候平台需要知道在哪个读卡器上制卡，这就需要获取酒店安装具体哪个读卡器。

### 4.1 查询读卡器

#### i. 接口说明

调用该服务，根据 PMS 本地酒店代码查询其对应的读卡器。

#### ii. 接口地址

[http://\\*\\*/lockapi/{pmsId}/lock/queryReadCard.do](http://**/lockapi/{pmsId}/lock/queryReadCard.do)

#### iii. 输入参数

字段名称	字段描述	字段类型	可否为空	说明
hmac	参数校验码	String	否	
version	接口版本号	String	否	所使用的 api 文档提供的版本号
pmsId	PMS 代码	String	否	
hotelNo	PMS 酒店代码	String	否	
operatorGuid	PMS 操作人 ID	String	否	



operatorName	PMS 操作人姓名	String	否	
--------------	-----------	--------	---	--

#### iv. 返回数据

```
{
  "code": 0,
  "msg": "处理成功",
  "data": {
    "hotelNo": "123123",
    "readCardList": [
      {
        "readerId": "d0000000", //读卡器 ID
        "readerStatus": "0", // 读卡器状态,0 不在线 1 在线
        "nickName": "" //读卡器名称
      },
      {
        "readerId": "7e9f6a27",
        "readerStatus": "0",
        "nickName": ""
      },
      {
        "readerId": "43d3e7c8",
        "readerStatus": "0",
        "nickName": ""
      },
      {
        "readerId": "015a730c",
        "readerStatus": "0",
        "nickName": ""
      },
      {
        "readerId": "9ed33a69",
        "readerStatus": "0",
        "nickName": ""
      },
      {
        "readerId": "496008ec",
        "readerStatus": "0",
        "nickName": ""
      },
      {
        "readerId": "e92880e4",
```

```
        "readerStatus": "1",
        "nickName": ""
    }
}
}
```

## 5. 门卡业务

**业务说明：**酒店安装读卡器同时房间安装智能门锁，就可以给智能门锁制卡、查卡、退卡、挂失卡业务。

### 5.1 制普通门卡

#### i. 接口说明

客人办理入住的时候给安装智能门锁房间制房卡调用该服务。

#### ii. 接口地址

[http://\\*\\*/lockapi/{pmsId}/lock/addRoomCard.do](http://**/lockapi/{pmsId}/lock/addRoomCard.do)

#### iii. 输入参数

字段名称	字段描述	字段类型	可否为空	说明
hmac	参数校验码	String	否	
version	接口版本号	String	否	所使用的 api 文档提供的版本号
pmsId	PMS 代码	String	否	
hotelNo	PMS 酒店代码	String	否	
roomId	PMS 房间代码	String	否	
readCardId	读卡器 ID	String	否	
endTime	失效时间	String	是	失效时间（可选），格式：yyyy-MM-dd HH:MM:SS。如果不填，则密码永不自动失效
operatorGuid	操作人 ID	String	否	pms 操作人 ID
operatorName	操作人姓名	String	否	pms 操作人姓名

#### iv. 返回数据

```
{
    "code": 0,
```

```
"msg": "处理成功",
"data": "A16081241669752728" //actionId,回调使用
}
```

## 5.2 查询普通门卡

### i. 接口说明

如果要查询某张卡授予哪个房间的开门权限则调用该服务。

### ii. 接口地址

`http://**/lockapi/{pmsId}/lock/queryRoomCard.do`

### iii. 输入参数

字段名称	字段描述	字段类型	可否为空	说明
hmac	参数校验码	String	否	
version	接口版本号	String	否	所使用的 api 文档提供的版本号
pmsId	PMS 代码	String	否	
hotelNo	PMS 酒店代码	String	否	
readCardId	读卡器 ID	String	否	
operatorGuid	操作人 ID	String	否	pms 操作人 ID
operatorName	操作人姓名	String	否	pms 操作人姓名

### iv. 返回数据

```
{
  "code": 0,
  "msg": "处理成功",
  "data": "A16081241669853352" //actionId,回调使用
}
```

## 5.3 退普通门卡

### i. 接口说明

如果客人办理离店需要退卡/注销卡则调用该服务。

## ii. 接口地址

http://\*\*/lockapi/{pmsId}/lock/returnRoomCard.do

## iii. 输入参数

字段名称	字段描述	字段类型	可否为空	说明
hmac	参数校验码	String	否	
version	接口版本号	String	否	所使用的 api 文档提供的版本号
pmsId	PMS 代码	String	否	
hotelNo	PMS 酒店代码	String	否	
readCardId	读卡器 ID	String	否	
operatorGuid	操作人 ID	String	否	pms 操作人 ID
operatorName	操作人姓名	String	否	pms 操作人姓名

## iv. 返回数据

```
{
  "code": 0,
  "msg": "处理成功",
  "data": "A16081242690153946"//actionId,回调使用
}
```

## 5.4 挂失普通门卡

### i. 接口说明

门卡丢失的时候，需要对所授权的房间收回丢失卡的开门权限则调用该服务。

### ii. 接口地址

http://\*\*/lockapi/{pmsId}/lock/disableRoomCard.do

### iii. 输入参数

字段名称	字段描述	字段类型	可否为空	说明
hmac	参数校验码	String	否	
version	接口版本号	String	否	所使用的 api 文档提供的版本号
pmsId	PMS 代码	String	否	

hotelNo	PMS 酒店代码	String	否	
roomId	PMS 房间代码	String	否	
operatorGuid	操作人 ID	String	否	pms 操作人 ID
operatorName	操作人姓名	String	否	pms 操作人姓名

#### iv. 返回数据

```
{
  "code" : 0,
  "msg" : "处理成功"
}
```

## 六、 PMS 供应商需提供接口

### 1. 查询批量酒店服务

#### i. 接口说明

- PMS 提供该服务供去呼呼智连获取 PMS 中的批量酒店列表。
- 如果已经对接去呼呼智连的渠道服务(见《去呼呼智连渠道对接服务统一接口开发说明文档》), 则把原来的“查询批量酒店服务”的版本号提高至 6.1 以上(含)。该升级版的服务需要 PMS 厂商返回信息中增加以下信息项:

a) 省份代码

b) 城市代码

c) 城市名称

d) 酒店地址

e) 酒店电话

f) 酒店邮箱

#### ii. 接口地址

由 PMS 厂商自行定义, 示例: [http://\\*\\*/api/{pmsId}/hotel/queryList.do](http://**/api/{pmsId}/hotel/queryList.do)

### iii. 输入参数

字段名称	字段描述	字段类型	可以为空	说明
hotelNos	PMS 酒店代码	String	是	如果酒店有多个，则酒店之间用逗号分隔；如果为空，查询所有 pms 酒店信息

### iv. 获取酒店业务

```
{
  "code":0,
  "msg":"处理成功",
  "data":[
    {
      "hotelNo":"酒店代码",
      "hotelName":"酒店名称",
      "provinceCode":"省份代码",//城市代码、城市名称、省份代码、省份名称由智连提供
      "province":"省份名称",
      "cityCode":"城市代码",
      "city":"城市名称",
      "addr":"酒店地址",
      "tel":"电话",
      "mail":"邮箱"
    },
    {
      "hotelNo":"酒店代码",
      "hotelName":"酒店名称",
      "provinceCode":"省份代码",
      "province":"省份名称",
      "cityCode":"城市代码",
      "city":"城市名称",
      "addr":"酒店地址",
      "tel":"电话",
      "mail":"邮箱"
    }
  ]
}
```

## 2. 查询指定酒店批量房型服务

### i. 接口说明

- PMS 提供该服务供去呼呼智连获取指定酒店的本地批量物理房型列表；
- 如果已经对接去呼呼智连的渠道服务(见《去呼呼智连渠道对接服务统一接口开发说明文档》), 则不需要再新增服务。

### ii. 接口地址

由 PMS 厂商自行定义, 示例: [http://\\*\\*/api/{pmsId}/roomType/queryList.do](http://**/api/{pmsId}/roomType/queryList.do)

### iii. 输入参数

字段名称	字段描述	字段类型	可以为空	说明
hotelNos	PMS 酒店代码	String	否	如果酒店有多个, 则酒店之间用逗号分隔
roomTypeCodes	PMS 房型代码	String	是	如果酒店有多个, 则酒店之间用逗号, 酒店里的房型用竖线, 例如 1111 2222,3333 4444

### iv. 返回数据

```
{
  "code" : 0,
  "msg" : "处理成功",
  "data": [
    {
      "hotelNo": "酒店代码 1",
      "roomTypeList": [
        {
          "roomTypeCode": "房型代码 1",
          "roomTypeName": "房型名称 1"
        },
        {
          "roomTypeCode": "房型代码 2",
          "roomTypeName": "房型名称 2"
        }
      ]
    },
    {
      "hotelNo": "酒店代码 2",
      "roomTypeList": [
```

```

    {
      "roomTypeCode": "房型代码 1",
      "roomTypeName": "房型名称 1"
    },
    {
      "roomTypeCode": "房型代码 2",
      "roomTypeName": "房型名称 2"
    }
  ]
}
]
}

```

### 3. 查询房间列表服务

#### i. 接口说明

PMS 提供该服务供去呼呼智连获取指定酒店的本地批量房间列表

#### ii. 接口地址

由 PMS 厂商自行定义，示例：[http://\\*\\*/api/{pmsId}/room/queryList.do](http://**/api/{pmsId}/room/queryList.do)

#### iii. 输入参数

字段名称	字段描述	字段类型	可以为空	说明
hotelNos	PMS 酒店代码	String	否	如果酒店有多个，则酒店之间用逗号分隔
roomTypeCodes	PMS 房型代码	String	是	如果酒店有多个，则酒店之间用逗号，酒店里的房型用竖线，例如 1111 2222,3333 4444

#### iv. 返回数据

```

{
  "code":0,
  "msg":"处理成功",
  "data":[
    {
      "hotelNo":"酒店代码",
      "roomTypeList":[
        {
          "roomTypeCode":"房型代码",

```



```
        "roomList":[
            {
                "roomId":"房间代码",
                "roomNo":"房间号"
                "floorNo":"楼层"
            },
            {
                "roomId":"房间代码",
                "roomNo":"房间号"
                "floorNo":"楼层"
            }
        ]
    },
    {
        "roomTypeCode":"房型代码",
        "roomList":[
            {
                "roomId":"房间代码",
                "roomNo":"房间号"
                "floorNo":"楼层"
            },
            {
                "roomId":"房间代码",
                "roomNo":"房间号"
                "floorNo":"楼层"
            }
        ]
    }
]
```

#### 4. 接收密码回调服务

##### i. 接口说明

PMS 提供该服务供去呼呼智连调用。

##### ii. 接口地址

由 PMS 厂商自行定义

### iii. 输入参数

字段名称	字段描述	字段类型	可以为空	说明
actionId	动作 id	String	否	
code	成功失败标识	Integer	否	

### iv. 返回数据

➤ 成功返回内容：

```
{  
  "code" : 0,  
  "msg" : "处理成功"  
}
```

➤ 失败返回内容：

```
{  
  "code" : -1,  
  "msg" : "处理失败"  
}
```

## 5. 制普通门卡回调服务

### i. 接口说明

PMS 提供该服务供去呼呼智连调用。

### ii. 接口地址

由 PMS 厂商自行定义。

### iii. 输入参数

字段名称	字段描述	字段类型	可以为空	说明
actionId	动作 id	String	否	
code	成功失败标识	Integer	否	

#### iv. 返回数据

➤ 成功返回内容：

```
{  
  "code" : 0,  
  "msg" : "处理成功"  
}
```

➤ 失败返回内容：

```
{  
  "code" : -1,  
  "msg" : "处理失败"  
}
```

## 6. 查普通门卡回调服务

### i. 接口说明

PMS 提供该服务供去呼呼智连调用。

### ii. 接口地址

由 PMS 厂商自行定义

### iii. 输入参数

字段名称	字段描述	字段类型	可以为空	说明
actionId	动作 id	String	否	
code	成功失败标识	Integer	否	
startTime	生效时间	String	是	格式：yyyy-MM-dd HH:mm:ss
endTime	失效时间	String	否	格式：yyyy-MM-dd HH:mm:ss

roomId	房间 ID	String	否	
--------	-------	--------	---	--

#### iv. 返回数据

##### ➤ 成功返回内容：

```
{
  "code" : 0,
  "msg" : "处理成功"
}
```

##### ➤ 失败返回内容：

```
{
  "code" : -1,
  "msg" : "处理失败"
}
```

## 7. 退普通门卡回调服务

### i. 接口说明

PMS 提供该服务供去呼呼智连调用。

### ii. 接口地址

由 PMS 厂商自行定义

### iii. 输入参数

字段名称	字段描述	字段类型	可以为空	说明
actionId	动作 id	String	否	
code	成功失败标识	Integer	否	

startTime	生效时间	String	是	格式 : yyyy-MM-dd HH:mm:ss
endTime	失效时间	String	否	格式 : yyyy-MM-dd HH:mm:ss
roomId	房间 ID	String	否	
actionId	动作 id	String	否	

#### iv. 返回数据

##### ➤ 成功返回内容 :

```
{
  "code" : 0,
  "msg" : "处理成功"
}
```

##### ➤ 失败返回内容 :

```
{
  "code" : -1,
  "msg" : "处理失败"
}
```

## 七、 系统服务状态码说明

### ● 门锁服务对接新增系统状态码

状态码	状态码描述
-1	门锁错误信息透传(默认处理失败)
-8001	缺少 PMS 房间代码
-8004	缺少读卡器 ID
-8009	日期格式错误
-8010	查询页码不能为空,且必须为数字
-8011	查询数量不能为空,且必须为数字
-8105	无直连门锁服务

● 原渠道直连状态码：

状态码	状态码描述
0	处理成功
-10000	未知异常
-10001	系统处理异常
-1000	缺少 pmsId 参数
-1001	缺少 channelCode 参数
-1002	缺少 PMS 酒店代码
-1003	缺少渠道酒店代码
-1004	缺少 PMS 价格计划代码
-1005	缺少渠道价格计划代码
-1006	缺少 PMS 价格计划名称
-1007	缺少渠道价格计划名称
-1008	缺少有效星期
-1009	缺少起始日期
-1010	缺少结束日期
-1011	起始日期格式错误
-1012	结束日期格式错误
-1013	开始日期不能大于结束日期
-1014	开始日期不能小于当前日期
-1015	缺少渠道订单号
-1016	缺少操作人 ID
-1017	缺少操作人姓名
-1018	缺少拒单原因类型
-1019	缺少直连用户名
-1020	缺少直连密码

-1021	缺少用户 IP
-1022	缺少接口版本号
-1023	缺少订单价格
-1024	缺少订单客人姓名
-1025	缺少 PMS 物理房型代码
-1026	缺少联系人姓名
-1027	缺少联系人联系方式
-1028	缺少有效房量
-1029	房量格式错误
-1030	缺少酒店名称
-1031	缺少渠道酒店名称
-1032	开始结束时间间隔大于 90 天
-1033	缺少渠道物理房型代码
-1034	缺少渠道物理房型名称
-1035	缺少 PMS 物理房型名称
-1036	底价、卖价、佣金至少 2 个不为空
-1037	价格字段内容格式错误
-1038	缺少手机验证码
-1039	缺少手机号码
-2000	没有进行酒店级渠道匹配
-2001	订单状态已改变
-2002	渠道未给您的账号分配操作权限
-2003	您的账号暂时没有绑定的酒店信息
-2004	不满足订单自动审核条件
-2005	渠道下没有账号开通
-2006	没有进行价格计划匹配
-2007	没有进行物理房型匹配
-2008	该物理房型已经匹配

-2009	不存在该物理房型
-2010	该渠道价格计划已经匹配
-2011	该渠道价格计划与当前渠道酒店不匹配
-2012	PMS 代码不合法
-2013	当前 PMS 服务处于停用状态
-2014	已存在的酒店匹配
-2015	渠道酒店不属于该账号
-2016	渠道代码尚未开通服务
-2017	渠道不存在该组合的产品
-2018	没有该组合的产品级对接匹配
-2019	该渠道产品已经匹配
-2020	订单不存在或不属于该酒店
-3000	渠道确认订单操作失败
-3001	渠道拒单操作失败
-3002	渠道订单入住审核操作失败
-3003	渠道订单离店审核操作失败
-3004	渠道更改房量操作全部失败
-3005	渠道更改房量操作部分失败
-3006	开房全部操作失败
-3007	开房部分操作失败
-3008	关房全部操作失败
-3009	关房部分操作失败
-3010	设置房价操作失败
-3011	设置房价部分操作失败,请刷新重试
-3012	用户名或密码错误
-3013	该手机号未与 OTAebooking 账号进行绑定
-3014	动态码发送次数过多, 请明日再试
-3015	动态码获取频繁, 请 1 小时后再试



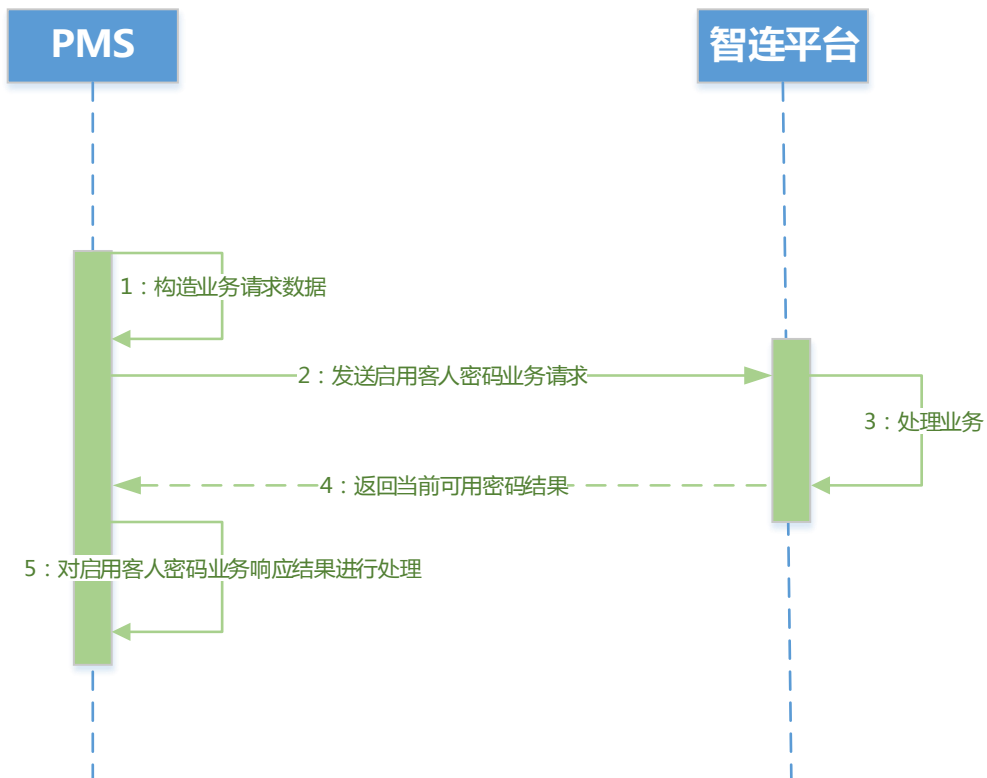
-3016	动态码获取频繁，请 15 分钟后再试
-3017	请 10 分钟后重试
-3018	动态码获取频繁，请 1 分钟后再试
-3019	账号异常，请 10 分钟后再试
-3020	账号异常，请 24 小时后再试
-3021	动态码错误，请重新输入
-3022	账号异常，请联系 OTA 工作人员进行咨询，联系电话 4006812010
-3023	动态码已失效，请重新发送动态码
-3024	请输入正确的手机号码
-4000	不存在的渠道 Code
-4001	该渠道暂未开放此功能
-4002	系统错误，请重试
-4003	贵方渠道不支持此种对接模式
-5000	HMAC 校验失败
-5001	酒店无此订单操作权限
-5002	该版本 API 接口暂未开放

## 八、FAQ

### 1. 客人密码启用流程

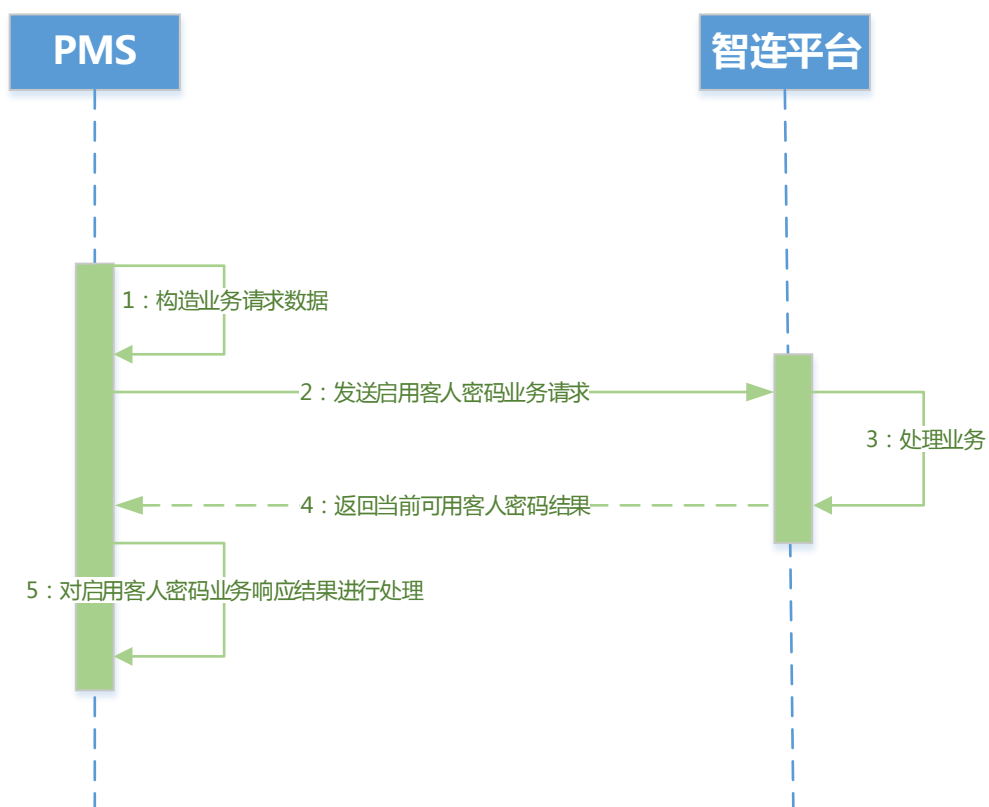
- ✧ 如果 PMS 在调用启用客人密码服务时未自定义密码，则智连平台会生成一个 6 位数值的随机密码返回给 PMS 系统；流程如下所示：

### 启用客人密码流程（无自定义密码）



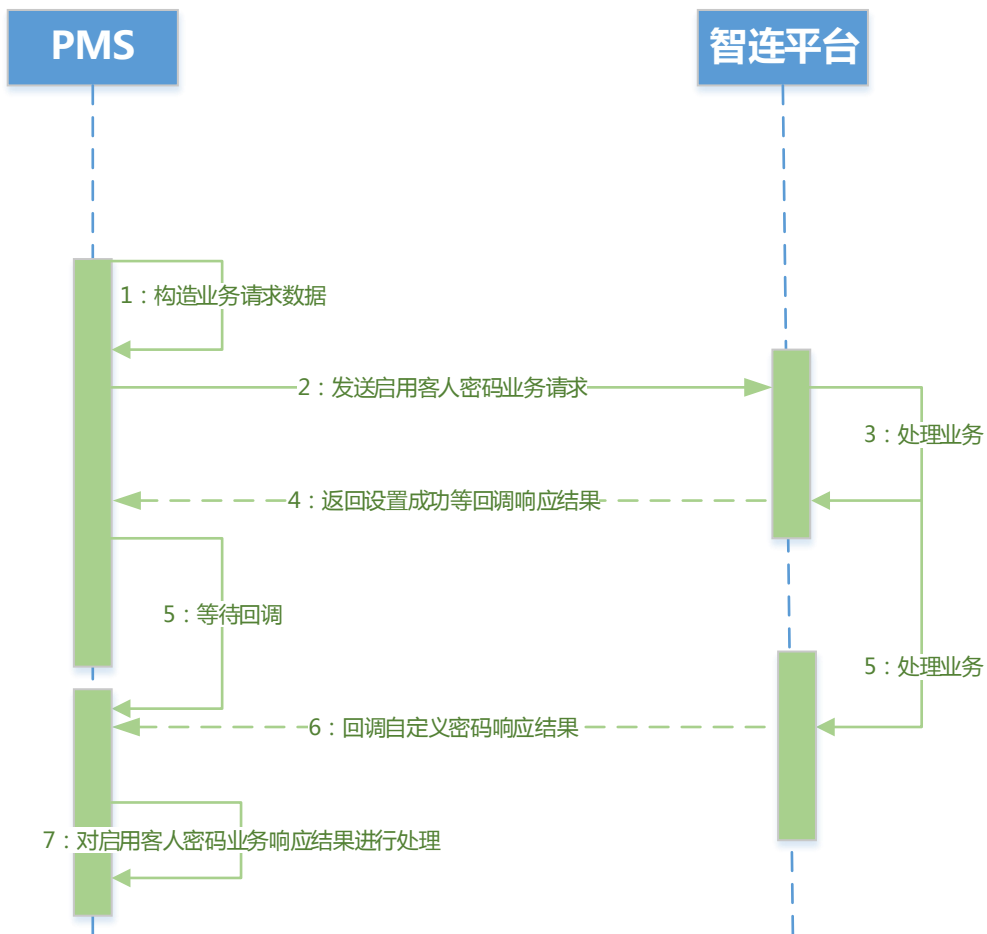
- ✧ 如果 PMS 调用启用客人密码服务时有自定义 6 位数值密码，且调用服务时刻门锁处于失联状态；则智连平台会返回门锁当前可用的客人密码给 PMS 系统；流程如下所示：

### 启用客人密码流程（有自定义密码、锁已失联）



- ✧ 如果 PMS 调用启用客人密码服务时有自定义 6 位数值密码，且调用服务时刻门锁处于联网状态；则智连平台会回调 PMS 系统告知密码下发是否成功；流程如下所示：

## 启用客人密码流程（有自定义密码，锁未失联）



## 2. 管理密码启用流程

管理密码启用流程跟客人密码启用流程类似，分：1) 无自定义密码，2) 有自定义密码且门锁已失联，3) 有自定义密码且门锁未失联。